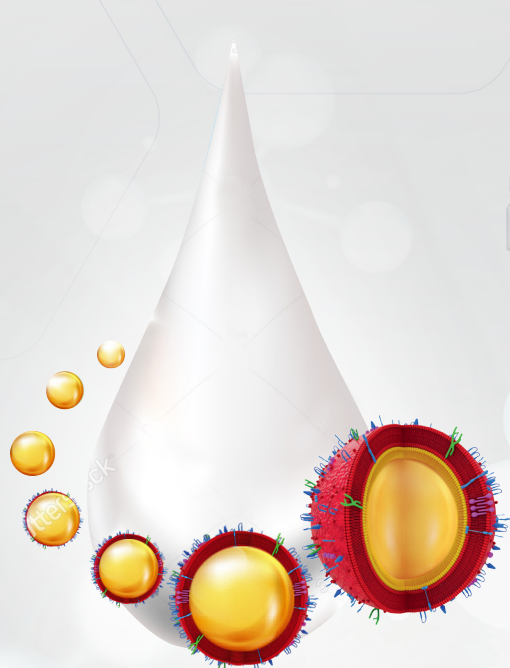


# Enfamil Premium MFGM

jeszcze bliżej mleka matki



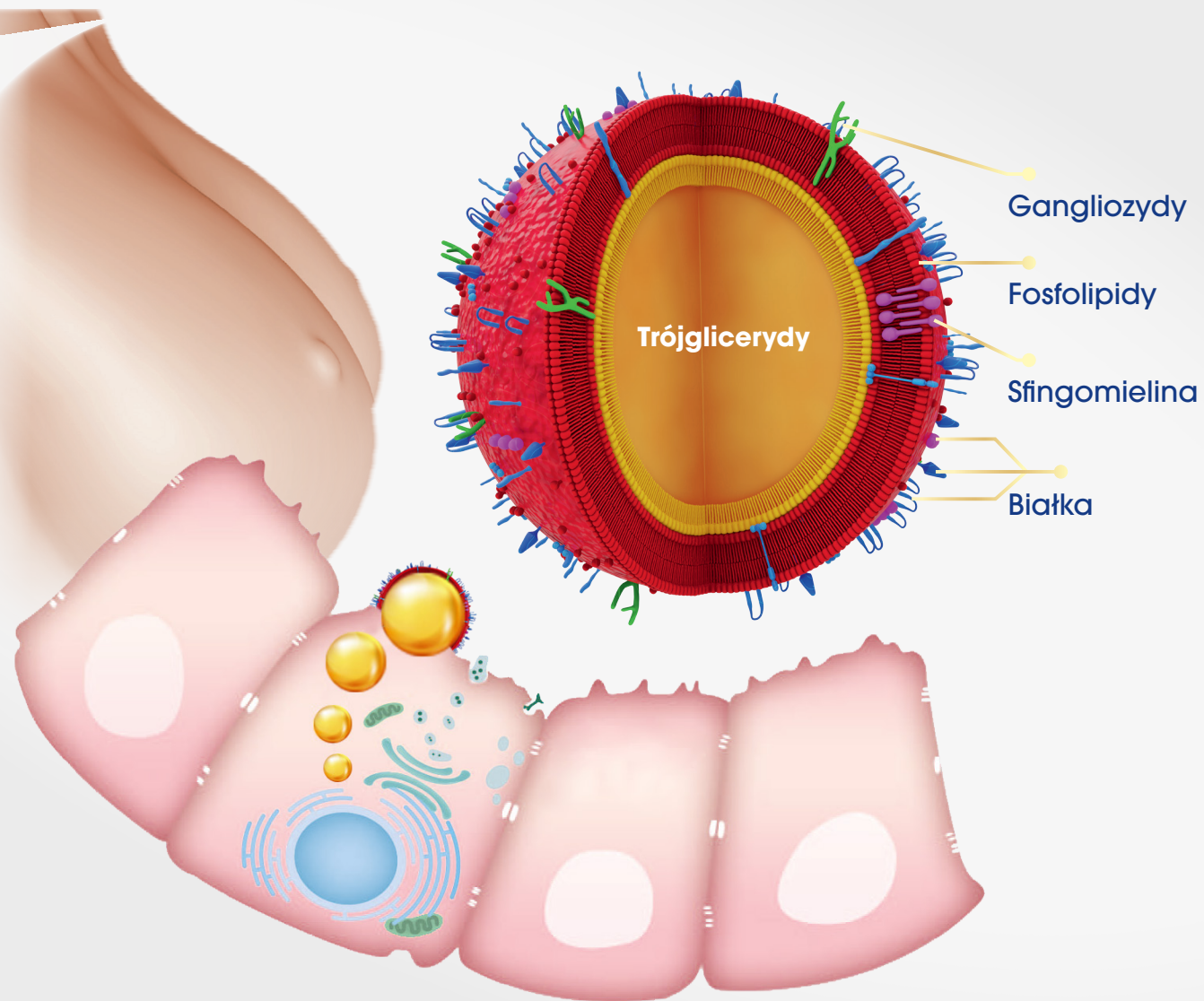
**Enfamil Premium MFGM** jako jedyny w Polsce, zawiera bioaktywną strukturę **MFGM**, naturalnie występującą w mleku matki.

## Enfamil Premium MFGM

Zawiera MFGM – naturalny składnik mleka matki

**MFGM** (Milk Fat Globule Membrane) to trójwarstwowa, **białkowo-lipidowa błona** otaczająca kuleczki tłuszczowe wydzielane przez komórki nabłonkowe gruczołu sutkowego<sup>3,4</sup>.

Ta bioaktywna struktura zawiera ponad **200 różnych lipidów** złożonych i **białek**<sup>3,4</sup> i to właśnie one – zgodnie z najnowszymi badaniami – **stymulują rozwój mózgu i wzmacniają odporność dziecka**.



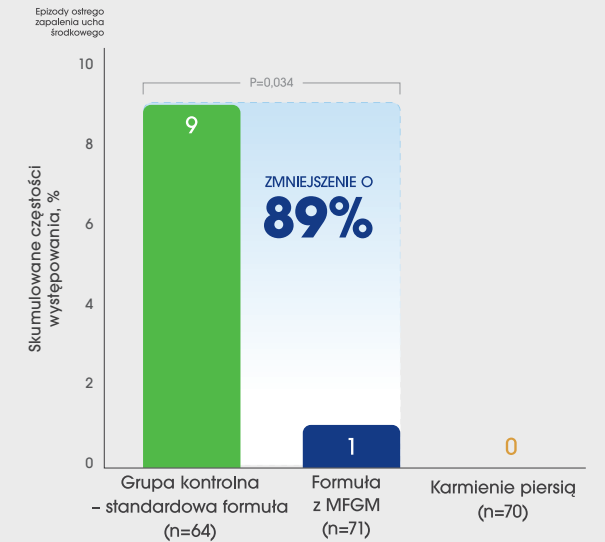
## MFGM – korzyści zdrowotne potwierdzone w badaniach klinicznych

### MFGM – wspiera rozwój odporności<sup>1</sup>

#### MFGM obniża ryzyko wystąpienia zapalenia ucha środkowego u niemowląt o 89%.

Zdrowym, urodzonym w terminie noworodkom, podawano do 6. miesiąca życia mleko modyfikowane wzbogacone MFGM oraz notowano objawy chorób i podawane leki.

Wykazano zmniejszenie o 89% ryzyka wystąpienia ostrego zapalenia ucha środkowego co wiązało się ze **zmniejszeniem stosowania** (częstość, czas) **leków przeciwgorączkowych podczas interwencji**.

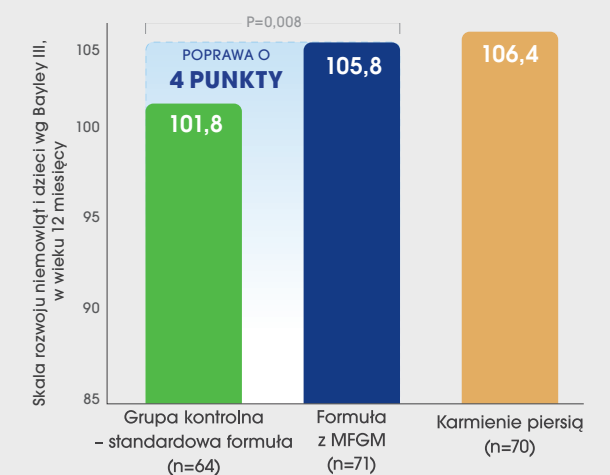


### MFGM – stymuluje rozwój mózgu<sup>2</sup>

#### MFGM wpływa na poprawę wyników rozwoju funkcji poznawczych.

Zdrowe, donoszone niemowlęta karmiono mlekiem z dodatkiem MFGM do 6 m.ż. i oceniono rozwój poznawczy (Bayley III) w wieku 12 miesięcy.

Wykazano poprawę wyników oceny rozwoju funkcji poznawczych w porównaniu do standardowego mleka modyfikowanego. Wyniki uzyskane przez niemowlęta karmione mieszanką z MFGM nie różniły się istotnie od niemowląt z grupy referencyjnej, tj. niemowląt karmionych piersią.



# Enfamil Premium MFGM 1 płyn

## Mleko początkowe od urodzenia, gotowe do spożycia

**Enfamil Premium MFGM 1 płyn**, to innowacyjna formuła, która dzięki swojemu unikalnemu składowi jeszcze lepiej zaspokaja potrzeby żywieniowe niemowląt.

### Zasady postępowania na oddziale, przy karmieniu produktem gotowym do spożycia.

#### Warunki przechowywania:

przed otwarciem butelki należy przechowywać w temperaturze pokojowej (15-25°C). Chronić przed światłem i nadmiernym nagraniem. Nie zamrażać.

#### Po otwarciu butelki natychmiast:

- Założyć smoczek i rozpocząć karmienie lub zakręcić i przechowywać w lodówce, w temp. 2-4°C, nie dłużej niż 24 h.
- Nie używać, jeśli otwarta butelka była przechowywana poza lodówką ponad 2 godziny.
- Zużyć w ciągu godziny od rozpoczęcia karmienia.
- Pozostałą po karmieniu w butelce mieszankę wylać i nie przechowywać ponownie.



1 butelka: 59 ml

- opakowanie handlowe: 6 butelek x 59 ml  
**EAN: 8712045031193**
- karton zbiorczy 48 sztuk  
**EAN: 8712045031190**



### Enfamil Standard Flow

- bez lateksu
- pasuje do butelek Enfamil Premium MFGM 1 w płynie 59 ml
- przeznaczony do karmienia niemowląt 0-6 miesięcy
- dostępny oddzielnie

Składnik odżywczy	Jednostka	W 100 ml produktu
Energia	kJ (kcal)	283 (68)
Tłuszcze, w tym:	g	3,7
Kwasy tłuszczowe nasycone	g	1,56
Kwas linolowy	g	0,6
Kwas $\alpha$ -linolenowy	mg	56
Kwas arachidonowy	mg	19,7
Kwas dokozaheksaenowy (DHA)	mg	15,6
Węglowodany, w tym:	g	7,1
Cukry, w tym:	g	6,8
Laktoza	g	6,8
Błonnik, w tym:	g	0,4
Polidekstroza	g	0,2
Galaktooligosacharydy	g	0,2
Białko	g	1,29
Witamina A	$\mu$ g	59
Witamina D	$\mu$ g	1,7
Witamina E	mg	0,68
Witamina K	$\mu$ g	2,7
Witamina C	mg	6,8
Tiamina	mg	0,041
Ryboflawina	mg	0,066
Niacyna	mg	0,37
Witamina B6	mg	0,024
Foliany DFE	g	13,3
Witamina B12	$\mu$ g	0,176
Biotyna	$\mu$ g	2
Kwas pantotenowy	mg	0,37
Sód	mg	20
Potas	mg	71
Chlorki	mg	51
Wapń	mg	53
Fosfor	mg	28
Magnez	mg	5,4
Żelazo	mg	0,66
Cynk	mg	0,41
Miedź	mg	0,052
Mangan	mg	0,004
Selen	$\mu$ g	2,6
Jod	$\mu$ g	13,6
Cholina	mg	22
Inozytol	mg	4,1
Karnityna	mg	1,22
Tauryna	mg	4,1

1. Timby i wsp.; J Pediatr Gastroenterol Nutr 2015; 2. Timby i wsp; Am J Clin Nutr 2014.

**Ważna informacja:** Enfamil Premium MFGM 1 – mleko początkowe. Karmienie piersią jest najlepszym sposobem żywienia niemowląt. Karmienie sztuczne powinno następować w przypadku, gdy karmienie piersią jest niemożliwe lub utrudnione. Stosowanie produktu jedynie po zasięgnięciu opinii niezależnych osób posiadających kwalifikacje w dziedzinie medycyny, żywienia lub farmacji bądź też innych specjalistów zajmujących się opieką nad matkami i dziećmi. PO/ENF/19/0078